

SUMARI

1. Introducció	pàg. 1
1.1. Localització del jaciment i evolució històrica de l'urbanisme de la zona	pàg. 1
1.2. La creació del col·legi de Sant Sever	pàg. 4
1.3. Les notícies històriques referents a la finca 9-11 del carrer Sant Sever	pàg. 5
2. Intervenció arqueològica anterior (abril 1999).....	pàg. 7
3. Objectius i límits de la intervenció arqueològica	pàg. 9
4. Metodologia emprada	pàg. 11
5. Treballs realitzats	pàg. 12
6. Estudi del material arqueològic	pàg. 18
7. Conclusions	pàg. 20
8. Bibliografia	pàg. 21

Annexes

- a. Fitxes d'unitat estratigràfica
- b. Inventari del material arqueològic
- c. Documentació gràfica:
 - c.1. Arxiu fotogràfic
 - c.2. Dibuixos del material arqueològic
 - c.3. Planimetria

1. INTRODUCCIÓ

1.1. Localització del jaciment i evolució històrica de l'urbanisme de la zona

La intervenció arqueològica que es va portar a terme a la finca 9-11 del carrer de Sant Sever de la ciutat de Barcelona, durant els dies 7 al 16 de març del 2000, va venir determinada per les obres de reforma que s'estaven realitzant a l'edifici des del 1999. Aquestes obres de rehabilitació, ja havien suposat la realització d'una primera intervenció arqueològica, la qual es dugué a terme entre els dies 13 al 15 d'abril del 1999 i foren dirigides per la Sra. Núria Nolasco.



Planta esquemàtica de la Ciutat Vella amb indicació de la zona ocupada pel nostre edifici

Parcel·lari actual de la ciutat amb indicació de la situació de la finca en la que es va portar a terme la intervenció arqueològica



L'edifici se situa en una zona, la trama urbana de la qual té els seus orígens en el període romà, moment en què es defineix ja una xarxa viària ortogonal. La ciutat fundacional del segle I dC disposava d'un perímetre emmurallat en el que existien dos carrers principals. El *decumanus maximus* comunicava la Plaça Nova amb el carrer Regomir, punts en els que s'obrien les portes occidental i oriental de la muralla respectivament. Transcorria pels actuals carrers Bisbe Irurita, Plaça de Sant Jaume i Ciutat, fins arribar al portal de Regomir. L'altra via principal, anomenada *kardo maximus* partia de l'actual Plaça de l'Àngel i tot pujant pel carrer Llibreteria, travessava la plaça de Sant Jaume fins arribar a la porta meridional de la muralla situada a l'encreuament entre el carrer del Call i Banys Nous. Els carrers secundaris, paral·lels als dos eixos principals, creaven una retícula que reproduïa l'organització interna dels *castra* o campaments militars. Alguns d'aquests carrers han quedat fossilitzats en la trama urbana de l'actual Barri Gòtic, com és el cas de Sant Domènec del Call, Pas de l'Ensenyament, Gegants, Ataülf, Sant Honorat o del mateix carrer de Sant Sever, entre d'altres.



Planta de la ciutat romana segons el Catàleg del patrimoni arquitectònic de la ciutat de Barcelona. 1991

Desconeixem les alteracions urbanístiques que experimentà aquesta zona durant la baixa romanitat i l'inici del període medieval. Ja als segles centrals de

l'edat mitjana, la presència del Call o barri jueu degué fer-se palesa en la dinàmica urbana de la zona en què s'ubiquen actualment la capella de Sant Sever i les seves propietats annexes. La comunitat jueva de Barcelona fou una de les més actives de Catalunya, tant a nivell econòmic com cultural, mantenint una jurisdicció pròpia que depenia directament de la Corona, única institució que la regulava i protegia.

Els límits del Call vindrien definits, ja al segle XIII, per l'actual carrer de Sant Honorat, la Baixada de Santa Eulàlia, el carrer Banyes Nous i el desaparegut Castell Nou Vescomtal, des d'on tindria sortida a l'exterior cap a la plaça de Sant Jaume. El Call era un recinte clos al que s'accedia per diverses portes i que romania tancat en els moments de màxima agitació política o religiosa. L'any 1391 es produí l'assalt al Call de Barcelona, referència historiogràfica en base a la qual s'estableix el declivi de la comunitat jueva barcelonina. A partir del 1392 s'iniciaria l'enderrocament dels murs que encerclaven el barri i l'ocupació de la zona per part de la població cristiana, fet que comportà una nova urbanització en la que molts edificis jueus van ser eliminats. De la mateixa manera els noms dels carrers van ser cristianitzats i probablement la trama urbana interior experimentà alteracions difícils de precisar.

Ja a inicis del segle XV, concretament l'any 1413, la Diputació del General decidí adquirir algunes cases de l'antic Call per a construir la seu de la comissió permanent de govern, que fins aquest moment es reunia al convent dels Framenors. El Palau de la Generalitat ha experimentat ampliacions successives a mida que augmentaven les atribucions polítiques de la Generalitat de Catalunya. La reforma més significativa es produí a inicis del segle XVI quan s'aixecà l'actual façana de la plaça de Sant Jaume obra de Pere Blai. Des de 1570 el Palau orientà la seva expansió cap a la banda de tramuntana, continuant amb la política d'adquisició d'immobles veïns. El progressiu engrandiment de la casa de la Diputació suposà una alteració del caràcter residencial que havia tingut fins ara l'extrem del carrer de Sant Sever més proper al carrer del Bisbe. En són bona mostra les sales i la façana del Palau de la Generalitat realitzades per Pere Pau Ferrer a la cantonada d'ambdós carrers, documentades entre el 1610 i el 1630.

1.2. La creació del col·legi de Sant Sever

L'any 1479 un conjunt de preveres beneficiats de la Seu de Barcelona constituïren el col·legi de Sant Sever que tingué la seva seu inicial a la catedral. A partir d'aquest moment, i fins a les darreries del segle XVII, el col·legi portà a terme una progressiva consolidació del seu patrimoni immoble a la zona de l'antic barri jueu, arribant a detentar el domini senyorial de les cases adjacents a la capella.

Ja a mitjan segle XVII l'espai en el que s'ubica actualment el conjunt d'edificacions del Col·legi de Sant Sever estava ocupat per diferents cases particulars, una de les quals, propietat de Josep Pinyol, correspondria a l'edifici annex a la capella en el que es realitzà la intervenció arqueològica. Des del 1650 i fins a l'inici de la darrera dècada del segle XVII, els administradors del col·legi adquiriren diversos immobles, entre ells la mencionada casa de Josep Pinyol, per tal de consolidar una propietat prou gran en la qual projectar la nova capella. La llicència per a iniciar la construcció fou concedida pel bisbe Benet de Salazar el 28 de maig de l'any 1691 *en el sitio que ocupavan unas casas propias de dicho colegio*¹. Les obres s'iniciaren vuit anys més tard, el 1699, i l'església, fou dissenyada pel mestre d'obra Jaume Arnaudies, malgrat el responsable de l'aixecament fos el mestre Joan Fiter. El nou edifici de culte fou consagrat definitivament l'any 1703.



Vista aèria de la zona on es localitza l'edifici on s'ha realitzat la intervenció arqueològica; també es pot veure l'església de Sant Sever, la qual afronta amb la finca objecte d'estudi

¹ AHPB. Notari Josep Cellarès. Llibre de capbreus, fol. 101-102.

1.3 Les notícies històriques referents a la finca 9-11 del carrer de Sant Sever

Pel que fa a l'edifici annex a la capella, sabem que el 1695 ja estava construït i albergava l'arxiu del col·legi de Sant Sever. A finals del segle XVIII es documenten les primeres obres de reforma², concretament l'any 1797 es portà a terme una reedificació consistent en l'aixecament de pisos superiors i en la variació de diverses obertures de la façana. Un any més tard la façana tornà a ser remodelada per tal d'obrir dos portals corresponents a dues botigues. Altres variacions de les obertures es documenten en diverses ocasions durant el primer terç del segle XIX.

Finalment, a mitjan d'aquest segle, i segons la documentació municipal consultada, es portà a terme la reforma interior de l'edifici, variant la distribució dels espais de les plantes baixa i segona. El projecte, presentat el 1953, va trigar cinc anys en ésser executat i contemplava l'elevació del paviment d'una de les dependències de la planta baixa, moment en el que quedaren amortitzades les restes arqueològiques identificades en l'excavació del 1999. En una data posterior, que desconeixem, aquest espai va ser segregat de l'edifici annex i cedit a la capella, essent recuperat de nou durant la reforma que s'està portant a terme actualment.

El nou projecte arquitectònic, ha anul·lat l'accés cap a la capella i ha eliminat els envans que separaven aquesta dependència de la finca annexa. Durant el mes d'abril del 1999, i per tal d'unificar la cota de pavimentació de tota la banda oriental de la finca, es va procedir a l'eliminació del paviment sobrealçat de la dependència segregada, deixant així a la vista les restes arqueològiques anteriorment mencionades.

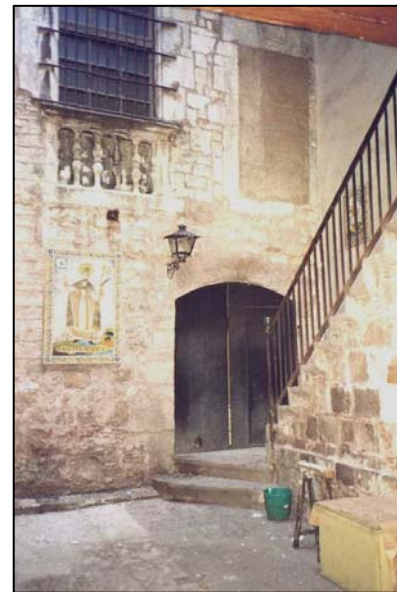
² Les dades referents a les diferents remodelacions experimentades per l'immoble des de finals del segle XVIII s'han extret de *Recerca documental sobre l'edifici annex a la capella de Sant Sever*, treball realitzat per l'empresa Francesc Caballé i Reinald González, s. c. p.



Emplaçament de l'edifici en el que s'han localitzat les restes arqueològiques



Vista de detall de l'entrada de l'edifici



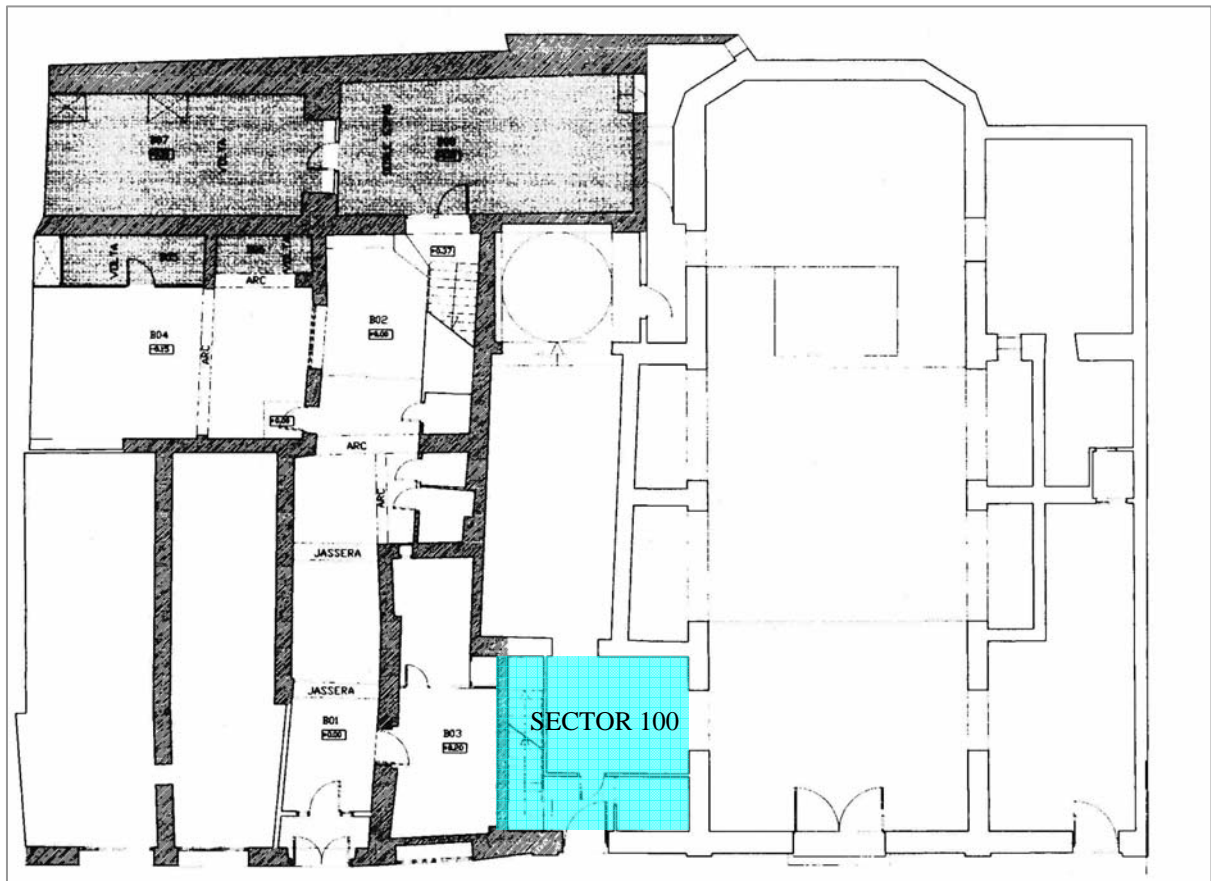
Elements arquitectònics significatius del pati central de l'immoble (dalt) i de la planta principal (a baix); alguns dels quals (imatges esquerra i inferior) han estat localitzats en el decurs de l'adeqüació arquitectònica recentment realitzada



2. Intervenció arqueològica anterior (abril 1999)

La intervenció arqueològica que es va portar a terme a la finca 9-11 del carrer de Sant Sever, durant el dies 13 al 15 d'abril de 1999 i dirigida per Núria Nolasco, va venir determinada per les obres de reforma que ja s'estaven realitzant a l'edifici. En el decurs de les obres, i com a conseqüència del rebaix del paviment d'alguns espais de la planta baixa de la finca, es van localitzar diverses restes arqueològiques, ubicades al subsòl de les dependències més orientals de la dita planta baixa de l'immoble.

Els treballs arqueològics realitzats a les dependències orientals de la planta baixa de la finca 9-11 del carrer Sant Sever, van permetre realitzar una lectura estratigràfica de les estructures visibles, i portar a terme l'excavació d'aquelles zones que presentaven certa potència arqueològica. Els resultats obtinguts aportaren una seqüència cronològica de les restes conservades que abarca des de les darreres modificacions d'aquest espai realitzades al llarg del segle XX, fins a la documentació de restes estructurals datables en època medieval. Donat que la reforma arquitectònica de l'immoble que s'estava portant a terme no requeria de la realització d'una intervenció arqueològica en extensió que assolís cotes inferiors, bàsicament es va realitzar un seguiment arqueològic que permetés situar les estructures cronològicament abans del seu arranament. Aquest seguiment va identificar dues fases cronològiques corresponents a la xarxa de clavegueram del segle XIX i a l'existència d'un pou cec d'època moderna. Es documentà també l'existència d'un mur de cronologia medieval, tot i que, al tractar-se d'un element aïllat no va ser possible relacionar-ho amb una fase d'aquest període pròpiament dita.



Planta baixa de l'edifici; en blau s'indica la zona en que es va realitzar la intervenció arqueològica duta a terme l'any 1999

3. Objectius i límits de la intervenció arqueològica

La segona intervenció arqueològica realitzada a la finca número 9-11 del carrer Sant Sever ha consistit en l'obertura d'una cala i el seguiment de la substitució de part del clavegueram. D'una banda, la cala (Sector 200) s'ha realitzat a tocar de les dependències més orientals de la finca, zona on s'havia realitzat la intervenció arqueològica de l'any 1999, i d'altra banda, el seguiment (Sector 300) del canvi del clavegueram s'ha dut a terme en el passadís o corredor que es defineix just a l'entrada principal de l'edifici.

La realització d'aquesta excavació arqueològica ha vingut determinada per la necessitat per part de l'obra de la col·locació d'un ascensor a la finca. L'espai escollit per col·locar l'ascensor és una petita habitació que es correspon amb la caixa d'escala als pisos superiors de la finca existent en aquesta zona oriental de la planta baixa. En el moment d'iniciar les nostres tasques ja havia estat eliminada l'escala, el paviment i remogut part del subsòl.

Inicialment, la cala havia d'ocupar la totalitat de l'espai definit com a caixa d'escala; aproximadament un dia després de començar els treballs se'ns va informar que no era necessari fer una cala d'aquelles dimensions, així, se'ns va comunicar que les mesures de la cala es reduïen, realitzant únicament l'excavació de la meitat més septentrional de la caixa d'escala. Cal puntualitzar, que amb posterioritat es modificarien novament les dimensions de la cala, ampliant-la per la banda més nord. Finalment, les mesures totals de la cala van ser de 2,00 x 1,60m aproximadament, àrea que calia rebaixar uns 120 cm però finalment van ser quasi 170 cm. del nivell de terra actual. Com ja s'ha citat, en el moment d'arribar ja s'havia eliminat el terra actual i part del farciment que es localitzava per sota d'aquell, així aproximadament ja s'havien eliminat uns 60 cm de potència, entre el paviment i gran part del farciment que aquest tenia per sota.

La intervenció arqueològica a la cala ha suposat la identificació i excavació d'una minsa estratigrafia i la localització de diferents estructures que tractarem més endavant.

Pel que fa a la substitució del clavegueram, aquesta tasca únicament ha consistit en el seguiment dels treballs d'eliminació de les velles canalitzacions de formigó i la substitució d'aquestes per d'altres de PVC. Així, s'ha procurat de no modificar el llit del clavegueram, únicament s'ha eliminat parcialment sorra d'alguns punts però sense cap més conseqüència, ja que es tracta de sorra aportada en quantitat per la col·locació de les clavegueres.

4. Metodologia emprada

La intervenció arqueològica s'ha realitzat aplicant el mètode de registre estratigràfic i d'excavació en extensió definit per E. C. Harris en la seva obra *Principis d'estratigrafia arqueològica*, que permet la identificació i ordenació seqüencial de totes les accions que han intervingut en la formació del jaciment arqueològic documentades durant el procés d'excavació, tant si són d'origen antròpic, biològic i/o geològic. Aquest mètode permet registrar tant les accions que poden identificar-se a través de les seves restes materials (*elements i estrats*) com aquelles que no es tradueixen en evidències físiques (*interestrats*). Cadascuna de les accions documentades s'ha identificat com una *unitat estratigràfica*, a la qual s'ha assignat un número d'*UE*. La informació referent a les unitats estratigràfiques s'ha registrat en fitxes seguint el model proposat pel Servei d'Arqueologia del Museu d'Història de la Ciutat de Barcelona. Paral·lelament s'ha portat a terme el registre gràfic de cadascuna de les unitats identificades, a través de fotografies amb elements mètrics (banderoles), per tal de facilitar la representació visual de l'escala real de les restes arqueològiques. De la mateixa manera s'ha realitzat una planta general de l'àrea d'intervenció arqueològica a escala 1:20 en la que s'han representat les estructures identificades.

Pel que fa al tractament del material arqueològic recuperat, les peces han estat netejades, siglades, inventariades, i dibuixades les més representatives, realitzant posteriorment l'estudi pertinent. La sigla utilitzada per a identificar el material ha estat SS00. + núm. d'UE + núm. de peça.

5. Treballs realitzats

En el moment d'iniciar l'excavació arqueològica ja havia estat eliminat el paviment existent en l'espai on s'havia de realitzar la intervenció, així com gran part del farciment que aquest tenia per sota. D'aquesta manera ens vem trobar amb un primer farciment - UE 219 - el qual es mostrava remogut pel fet d'haver-ne eliminat una part, i per l'aportació d'algunes restes de materials constructius actuals, fruit de l'obra de rehabilitació de la finca. Cal dir, que en algun punt ja era visible un paviment de rajoles - UE 201 - que tractarem més endavant.

Inicialment, es va començar eliminant les restes del citat nivell superficial, identificat amb l'UE 219 (veure foto 1). Es tracta d'un farciment de sorra amb restes de materials constructius, algun fragment de ceràmica i de fusta, pedretes de petit tamany i algun carbonet, amb una consistència irregular, probablement degut a la seva eliminació parcial; podem dir que aquest estrat seria el resultat de les restes d'algun o alguns estrats alterats amb terres i materials aportats amb l'inici de les obres a l'espai d'ubicació de l'ascensor. Segons les informacions proporcionades pels obrers hem de pensar que l'estrat UE 219 - o, millor dit, el o els estrats sense alterar que originàriament es localitzaven en aquest espai - reomplia tota l'àrea de la caixa d'escala; així aquest farciment es correspondria a un reompliment aportat en part de la planta baixa de la finca, per tal d'elevat el paviment d'alguns punts i regularitzar la seva cota de circulació. Segons la documentació consultada sembla versemblant pensar que es correspon a un farciment aportat probablement entorn a la segona meitat del segle XX (1958), moment en que es dugueren a terme les obres per tal d'elevat part del paviment de la planta baixa de la finca.

Tal i com ja s'ha esmentat amb anterioritat, es van realitzar diverses modificacions de les mesures de la sala, així com una petita ampliació en direcció nord-occidental. Aquesta acció ens va permetre identificar el farciment UE 207 (veure foto 2), documentat a l'accés - UE 218 - localitzat a la banda

nord-occidental de l'habitació de la caixa d'escala, i en l'espai que es defineix més enllà d'aquest accés. Aquest farciment és compost bàsicament de sorra, restes de material constructiu i calç. Tot i que les característiques són lleugerament diferents -color més clar, més presència de calç, i força més compacte- a les del farciment UE 219, degudes probablement a l'haver remogut aquest darrer farciment; tot i això, hem de pensar que es tracta de farciments aportats amb molta probabilitat en un mateix moment cronològic, i per a una mateixa acció d'elevat el paviment i col·locar-ne un de nou.

L'excavació dels estrats UE 219 i 207 ens va permetre identificar el paviment de rajoles UE 201 (veure foto 3, 4 i 5), el qual ocupava tota l'extensió de l'àrea excavada i fins i tot s'estenia més enllà del límit nord-occidental de la sala. Es tracta d'un paviment de rajoles quadrades de 23 cm de costat per uns 3 cm de gruix, de tonalitat vermellosa i cohesionades amb morter de calç de tonalitat blanquinosa. El tipus de rajola, el morter emprat com a cohesionador, així com la presència de determinats elements (UE 206, 210 i 211) per sota d'aquest paviment ens permeten apuntar una cronologia de segle XIX per a aquest paviment, probablement cap a finals del segle XIX.

D'aquest paviment hem de destacar la presència d'un retall, UE 202, (veure foto 6 i 7) de planta quadrangular d'uns 96 cm de costat i de poca profunditat. Aquest retall ja es veia, tot i que molt parcialment, en el moment d'iniciar els nostres treballs; aquest es trobava farcit per l'estrat UE 219. No podem saber a que respon aquest retall, de tota manera, com a hipòtesis i segons algunes dades aportades pels obrers, és possible que tingui relació amb l'existència d'una escala d'accés als pisos superiors de l'edifici existent en aquest espai, com podria ser una mena de retall realitzat per tal de trobar terreny estable i consistent per col·locar la base o punt de suport de l'escala; el fet que haguem trobat l'estrat UE 219 parcialment eliminat i les restes que ens quedaven remogudes no ens permeten corroborar aquesta hipòtesis, ni tenir una bona lectura estratigràfica del retall UE 202.

Amb l'eliminació del paviment de rajoles UE 201 es va poder documentar l'existència d'una capa de preparació per pavimentar, UE 203, consistent en una capa de sorra amb alguna pedra de petit tamany. Aquest estrat va ser eliminat conjuntament amb el paviment.

Després de treure el paviment i la seva capa de preparació ens va quedar al descobert el que és el darrer estrat identificat i excavat (UE 204), una evidència negativa (UE 205) de forma allargada feta en l'estrat UE 204 i una estructura de carreus i maons identificada amb la UE 206.

Primer de tot tractarem de la UE 205 (veure foto 10), que es correspon amb un retall realitzat a l'estrat UE 204, presenta forma allargada, amb una profunditat que oscil·la dels 10 als 35 cm i una amplada mitja entorn als 30 cm, es defineix a tocar i en paral·lel a l'estructura UE 206, cosa que ens permet pensar en una estreta relació entre ambdues unitats estratigràfiques.

Pel que fa a l'UE 206 (veure foto 11, 12 i 13) hem de dir que es tracta d'una estructura que es defineix a tocar i per sota del mur oriental que delimita l'habitació on s'ha fet la cala. Aquesta estructura presenta dues tècniques constructives diferents, aproximadament la meitat més sud és construïda únicament amb maó massís cohesionat amb morter de calç de tonalitat blanquinosa; per contra, la meitat més nord destaca per estar feta amb pedres desbastades i algun carreu, tot de mesures irregulars i unit també amb morter de calç de tonalitat blanquinosa. La meitat més sud posteriorment quedà fora dels límits de la cala i no es va prosseguir amb la intervenció en aquest punt, però de tota manera vem observar que en l'extrem on aquesta estructura toca amb el límit sud de l'habitació, aquesta s'estén per sota del mur que marca aquest límit, punt on destaca la presència d'uns maons i morter de calç la disposició dels quals ens permet apuntar la possibilitat de que es correspongui amb les restes d'una claveguera. En contraposició la meitat nord d'aquesta estructura si que quedava inclosa dins del límit del sondeig, i amb l'excavació de l'estrat UE 204, vem poder veure millor les característiques de l'UE 206. Així aquest extrem nord de l'estructura, que ja hem dit que es caracteritzava per

estar construïda amb pedres desbastades i carreus, presenta un parell de filades més o menys regulars amb una potència de més de 40cm. Tal i com es mostra l'estructura en aquesta part més nord podem veure clarament que es correspon a la fonamentació de la paret oriental (UE 215) de l'habitació. Per concloure amb aquesta estructura creïem que seria versemblant pensar que aquesta fonamentació fou aprofitada total o parcialment com a paret d'una claveguera o canalització de la qual en quedaria una petita resta en l'extrem sud d'aquesta estructura, fora dels límits de la cala. Així, no es pot descartar que la rasa UE 205 es relacioni directament amb la presència de les restes d'una claveguera, i que per tant la rasa respongui a l'evidència negativa d'aquesta estructura; ambdós fets haurien pogut estar amortitzats en el moment de col·locació del paviment UE 201. Els maons i el morter emprats en la meitat més sud ens poden apuntar una cronologia de segle XIX per a les restes de la claveguera, i una amortització d'aquesta estructura i de la rasa de finals del segle XIX (moment en que es col·locaria el paviment 201).

L'estrat UE 204 (veure foto 8) ha estat l'estrat de més potència excavat durant aquest sondeig. Es tracta d'una capa de terra de textura argilosa, color gris marronós i consistència compacta, amb força carbonets, fragments de revestiment, de teula i de ceràmica. No s'ha excavat la totalitat d'aquest estrat ja que s'estenia més enllà dels límits de la cala; d'altra banda, en l'espai on s'ha eliminat, s'ha rebaixat un màxim d'uns 86 cm sense arribar al final d'aquest. L'excavació d'aquest estrat ha permès recuperar un conjunt de materials ceràmics dels que en destaca un grup de peces de Paterna i Manises datables entre la segona meitat del segle XV i segona meitat del segle XVI, juntament amb altres peces de diferent cronologia (per exemple s. XVIII).

L'excavació de l'estrat 204 ens ha permès identificar un seguit d'estructures com la banquetta de fonamentació UE 206 de la qual ja hem parlat, una altra banquetta de fonamentació UE 209, el mur UE 208 i la riostra formada per les unitats estratigràfiques 210 i 211.

L'UE 209 (veure foto 18 i 19) es tracta d'un agrupament de carreus i alguna pedra desbastada sense morter, només amb terra entremig, disposats més o menys en filades però de poca entitat i extensió. Es localitza per sota del mur occidental (UE 214) de la caixa d'escala i entre el mur UE 208 i la riostra UE 210 i 211. El desmuntatge d'aquesta estructura ens va permetre identificar el mur UE 217, del qual en parlarem més endavant, i que es trobava just per darrera del 209; així veurem poder veure que l'estructura 209 era com una mena reforç, ja que el mur UE 214 es troba també per sobre del mur UE 217 i la presència de l'estructura 209 sembla respondre al fet que l'amplada del mur 214 era superior a la del 217, d'aquí que es col·loqués un reforç per tal de poder fonamentar tota l'amplada de la paret. El farciment UE 204, el mur 214 i la relació estratigràfica amb la resta d'estructures amb les quals es relaciona ens permeten situar aquesta estructura UE 209 entre la segona meitat del segle XVIII i finals del segle XIX.

Una altra estructura identificada amb l'excavació de l'estrat UE 204 és una riostra conformada per dues unitats estratigràfiques, l'UE 210 i la 211. Pel que fa a l'UE 210 (veure foto 22, 25 i 26) hem de dir que es tracta d'un sardinell construït amb maó massís de diverses mides i gruixus, i amb dos carreus als extrems del sardinell, tot cohesionat amb morter de calç de tonalitat blanquinosa. L'UE 211 (veure foto 23 i 28). és una estructura construïda amb carreus, probablement reaprofitats, i maons tot cohesionat amb morter de calç igual que el de l'UE 210, constituïnt la part baixa de la riostra. El conjunt d'aquestes dues unitats estratigràfiques constitueixen una riostra que actua com a base dels brancals (UE 212 i 213) de l'obertura UE 218, tot distribuint la seva descàrrega. Probablement la seva presència es justifica per la necessitat de garantir l'estabilitat constructiva de l'espai arquitectònic que es defineix a banda i banda de l'obertura UE 218. El material constructiu emprat així com el fet que en el Quarteró Garriga ja aparegui la distribució arquitectònica definida pels brancals 212 i 213, ens permeten apuntar una cronologia de primera meitat del segle XIX per a aquesta estructura. L'eliminació d'aquesta riostra ens va permetre identificar el mur UE 216.

En darrer lloc hem de parlar del mur UE 208 (veure foto 14, 15, 16 i 17), que es tracta d'una estructura construïda amb carreus escairats de caixa rectangular i amb una única cara vista, mostrava morter en molt mal estat, probablement degut a l'alt grau d'humitat, també vam poder observar restes de revestiment. Aquest mur es relaciona directament amb els murs UE 216 i 217 (veure foto 33). Pel que fa al mur UE 216 (veure foto 29 i 30) el qual únicament vam poder veure molt parcialment, ja que es trobava molt arrasat pels elements que el cobrien (UE 210 i 211), presenta les mateixes característiques que el mur UE 208. En referència al mur UE 217 (veure foto 31 i 32) hem de dir que tan sols vam poder observar la seva cara més oriental, però sense poder veure la seva tècnica constructiva, ja que mostrava revestiment en tota la seva totalitat; és aquest arrebossat però el que unifica les entregues amb els murs UE 208 i 216. El conjunt d'aquests tres murs defineixen una estructura de planta aproximadament rectangular, que junt amb el tipus de revestiment que mostra ens permet pensar en la possibilitat de que es tracti d'un dipòsit o pou cec. Aquesta interpretació, tot i ser molt versemblant, ha de restar en el terreny de la hipòtesis, ja que no s'ha localitzat el mur que definiria aquesta possible estructura per la banda més nord-oriental. La relació estratigràfica amb els materials arqueològics recuperats en l'excavació de l'estrat UE 204, així com la relació física amb les diferents estructures que cobrien alguns d'aquests murs, ens permet apuntar una cronologia de baixa edat mitjana per aquest conjunt d'elements.

En referència al seguiment de substitució del clavegueram (veure foto 34, 35 i 36), únicament dir que aquest s'ha realitzat en part del passadís -sector 300- que es defineix des de l'entrada principal cap al pati central. Així, les tasques han consistit en l'observació dels espais on es substituïen els tubs de desaigne per tal de comprovar si ens permetia veure indicis d'alguna estructura. Aquests treballs no han permès localitzar restes, ja que el mateix tub que es canviava tenia una capa de compressió de sorra aportada en el moment en que es col·locaren els dits tubs i que no ens ha permès observar cap element. Únicament citar que hem pogut veure la part de sota del paviment del marxapeu o graó d'accés de la porta principal del carrer de Sant Sever.

6. Estudi del material arqueològic recuperat

El material arqueològic que ha proporcionat l'excavació correspon a dues úniques unitats estratigràfiques, les identificades com a UE 219 i la 204. Pel que fa al material recuperat amb l'excavació de l'estrat UE 219 es tracta d'unes poques peces sense rellevància ja que es tractava d'un estrat remogut. Així, l'estrat UE 204 ha proporcionat el conjunt de peces més destacades i de les que tractarem a continuació.

El conjunt ceràmic recuperat està conformat majoritàriament per fragments atribuïbles a atuells de cuina. Les formes identificades són bàsicament fragments de cassoles (SS00.204.16, SS00.204.18) i greixoneres (SS00.204.31, SS00.204.25) (SS00.204.40-Làmina 8), algun fragment olla (SS00.204.24), així com algun gibrell (SS00.204.19) i peces emprades com a contenidor, com ara càntrics (SS00.204.12) i gerres (SS00.204.8). El conjunt d'aquestes peces és majoritàriament de pasta oxidant i els acabats vidrats - especialment en colors melats i verds -, de tota manera s'han recuperat uns fragments de produccions reductores tipus *Verdú* (SS00.204.1 al SS00.204.11) les quals mostren la mateixa coloració gris i semblen pertànyer a la mateixa peça. Es fa difícil concretar la cronologia d'aquests fragments, donat que corresponen a formes comunes, l'ús de les quals ha perdurat molt al llarg del temps.

Destaca la presència d'un conjunt de peces de vaixel·la força homogeni, ja que bàsicament es tracta de peces de Paterna i Manises i datables entre la segona meitat del segle XV i la segona meitat del segle XVI. Trobem exemples amb decoració en reflex metàl·lic, en blau i la majoria que combinen els dos colors. Únicament amb decoració de reflex metàl·lic trobem un exemple de decoració de palmetes estilitzades dins de cercles (SS00.204.26-Làmina 4), i les resta mostra retícules combinades amb encadenats (SS00.204.29 i 30, SS00.204.52 a SS00.204.55). Pel que fa a la decoració en blau cal destacar la presència de gran quantitat de fragments amb els motius vegetals coneguts com a fulles de julivert i flors de peonia –o brionia- unides per tiges

(SS00.204.50 i 51-Làmina 3, SS00.204.63, SS00.204.56 a 59-Làmina 2). I com a exemples de decoració que combina el reflex metàl·lic amb el blau trobem un exemple de flors de punts i corones (SS00.204.36- Làmina 5) i diversos fragments de decoració d'heures amb corones (SS00.204.45 i 46- Làmina 6). Pel que fa a les formes d'aquest conjunt de peces de Paterna i Manises destaca el gran número de fragments pertanyens a escudelles, i en menor mesura fragments de plat i de servidora.

Com a peces de vaixella, tot i que d'una tipologia i cronologia diferent, hem de ressaltar la presència d'uns fragments de petita tapadora (SS00.204.37, SS00.204.64 i 65- Làmina 7) de ceràmica d'Alcora, de la sèrie de flors, que data del segle XVIII.

7. Conclusions

Els treballs arqueològics duts a terme a la finca núm. 9-11 del carrer de Sant Sever, tot i ser de poca extensió han permès documentar diverses estructures i una petita seqüència d'estrats, de la que en destaca l'estrat UE 204, l'excavació del qual ha permès documentar la gran majoria d'estructures identificades al llarg de la intervenció, així com un conjunt ceràmic del que en destaquen un grup de peces de vaixel·la de Paterna i Manises datables entre mitjans del segle XV i mitjans del segle XVI.

La gran majoria de les estructures identificades s'emmarquen dins del segle XIX, fet que ens ha permès documentar una seqüència cronològica de les darreres reformes dutes a terme a la finca, les quals comportaren una nova distribució de la planta baixa. Aquestes vindrien determinades per la construcció d'una riostra (UE 210 i 211) per tal de suportar la descàrrega de l'estructura de dos brançals (UE 212 i 213) els quals definirien un nou espai arquitectònic, concretament l'espai de l'habitació de la caixa d'escala d'accés als pisos superiors de l'edifici.

La relació estratigràfica de l'estrat UE 204 amb algunes de les estructures que daten del segle XIX, ens indica la formació d'aquest estrat en un moment posterior al segle XVIII, data dels fragments ceràmics més contemporanis recuperats en l'excavació d'aquest estrat. Així la formació d'aquest estrat estaria directament lligat amb les reformes que comportaren la nova distribució d'aquesta part de la planta baixa de la finca.

Cal destacar la presència d'un possible dipòsit o pou cec que vindria definit pels murs UE 208, 216 i 217, aquest es trobava amortitzat per l'estrat UE 204 així com per la riostra formada per les UE 210 i 211. La datació d'aquesta amortització és del segle XIX, però si tenim en compte la presència del mur UE 214 per sobre del mur UE 217 i part del 208 molt probablement amortitzant ja aquesta estructura de dipòsit, la cronologia podria ser del segle XVI per a aquesta primera amortització.

8. Bibliografia

CABALLÉ, F./ GONZÀLEZ, R./NOLASCO, N. *Estudi històric-arquitectònic de la finca de la finca 9-11 del carrer de Sant Sever de Barcelona* (inèdit), 1999

Catàleg del Patrimoni Arquitectònic Històric-artístic de la ciutat, Barcelona 1987.

CIRICI, A (1973) *Barcelona pam a pam*, Barcelona

CIRICI, A (1977) *Ceràmica catalana*. Destino, Barcelona

Crònica i notes breus d'arquitectura. Restauració a la iglesia de Sant Sever de Barcelona. Anuario de la Asociación de Arquitectos de Cataluña, Barcelona 1930

DURAN, A. (1952) *El barrio gòtico de Barcelona*, Barcelona

DURAN, A. (1973) *Barcelona i la seva història*, vol. I, Barcelona

HARRIS, E. C. (1991) *Principios de estratigrafía arqueológica*. Barcelona

LLOPART, P. (1977) "Un monumento del barroco barcelonés. La iglesia de San Severo", dins *D'art*, Barcelona

MARTINELL, C (1959-1963) *Arquitectura i escultura barroques a Catalunya*, Barcelona

MARTINEZ CAVIRÓ, B. (1983) *La loza dorada*. Editora Nacional, Madrid

MEZQUIDA, M. (Dirección científica) (2002) *La ceràmica de Paterna. Reflejos del Mediterraneo*. Bancaja, Valencia

NOGUERA CASAJUANA, J. (1928) *La iglesia de San Severo de Barcelona*, Barcelona

ROS TORNES, A. (1975) *Templos de Barcelona*, Barcelona

Sicilia y la Corona de Aragón. Rutas mediterráneas de la cerámica. Generalitat Valenciana. Palermo, 1999

TRIADO, J.R. (1984) "L'època del barroc s. XVII-XVIII", *dins Història de l'art català*, vol. V, Barcelona

Los templos modernos de Barcelona. Biblioteca de turismo de la Sociedad de Atracción de Forasteros, vol. XXIX, Barcelona 1934

FITXES D'UNITAT ESTRATIGRÀFICA

(ANNEX A)

INVENTARI DEL MATERIAL ARQUEOLÒGIC

(ANNEX B)

EXCAVACIÓ: C/ SANT SEVER, NÚM.9-11

UE	SECTOR	ÀMBIT	NÚM	FRAGMENTS	CODI	FORMA	TIPOLOGIA	TÈCNICA	PASTA	DECORACIÓ E	DECORACIÓ I	ACABAT E	ACABAT I	CRONOLOGIA	OBSERVACIONS	RESTAURACIÓ	FOTOGRAFIA	DIBUIX	MAGATZEM
219			1	VO	14003	PAT		TO	AO			AL	VI	Indeterminada	Vora amb vidrat melat.				
219			2	SF	14003	SF		TO	AO			AL	VI	Indeterminada	Fragment informe; vidrat verd.				
219			3		14003	TAP		TO	AO			VI	VI	Indeterminada					
219			4	VO	14114	PAT		TO	AO			EM	EM	2ª meitat s. XVII					
204			1 al 7	SF(7)	14005	SF		TO	GR			AL	AL	Indeterminada	Tipus Verdú.				
204			8	VO+NA	14005	GE?		TO	GR			AL	AL	Indeterminada	Tipus Verdú.				
204			9 al 11	VO (3)	14005	GE?		TO	GR			AL	AL	Indeterminada	Tipus Verdú.				
204			12	VO	14003	CAT?		TO	AO			VI	VI	Indeterminada	Verd. Contenidor				
204			13	SF	14003	SF		TO	GM			VI	VI	Indeterminada	Melat.peça de petit tamany				
204			14 i 15	SF(2)	14003	SF		TO	AO			AL	VI	Indeterminada	Melat.				
204			16	VO	14003	CSS		TO	GO			AL	VI	Indeterminada	Melat. Cassola o greixonera.				
204			17	SF	14003	SF		TO	AO			VI	VI	Indeterminada	Vidrat verdós.				
204			18	VO	14003	CSS		TO	AO			AL	VI	Indeterminada	Melat.				
204			19	VO	14003	GIB		TO	GO			AL	VI	Indeterminada	Verd-groc				
204			20	NA	14002			MA	AO			AL		Indeterminada	De petit tamany.				
204			21	SF	14003	SF		TO	GR			VI		Indeterminada	Verd. Fragment proper a un broc o a un coll estret.				
204			22	SF	14003	SF		TO	AO			VI	VI	Indeterminada	Verd.				
204			23	SF	14003	SF		TO	GO				VI	Indeterminada	Melat.				
204			24	VO	14003	OLL		TO	GO			AL	VI	Indeterminada	Vidrat melat. Amb fragment de nansa.				
204			25	VO	14003	GRE		TO	AO			VI	VI	Indeterminada	Melat.				
204			26	VO	14213	ESC		TO	AO			EM	EM	s. XV	Palmetes estilitzades dins cercles.			Làm. 4	
204			27 i 28	NA	14003			TO	GO			VI	VI	Indeterminada	Verdós.				
204			29 i 30	VO	14215	PAT		TO	AO			EM	EM	Fi s. XV-inicis XVI	Retícules i encadenats.				
204			31	VO	14003	GRE		TO	AO			VI	VI	Indeterminada	Melat.				
204			32	VO	14123	ESC		TO	AO			EM	EM	2ª meitat s. XV	Fulles de julivert i flors de peonia.				
204			33	SF	14003	SF		TO	GO			AL	VI	Indeterminada	Melat.				
204			34	VO	14003	CSS?		TO	AO				VI	Indeterminada	Melat.				
204			35	SF	14003	SF		TO	GO			AL	VI	Indeterminada	Grogós.				
204			36	VO+FO	14211	SEV		TO	AO			EM	EM	Finals s. XV	Flors de punts i corones. Servidora o plat fondo			Làm. 5	
204			37	VO	14306	TAP		TO	AO			EM	EM	s. XVIII	Alcora, serie flors.				
204			38 i 39	VO	14003	GRE		TO	GO			AL	VI	Indeterminada	Melat. Cassola o greixonera.				

EXCAVACIÓ: C/ SANT SEVER, NÚM.9-11

204		40	VO+NA	14003	GRE		TO	GO		AL	VI	Indeterminada	Melat. Cassola o greixonera.			Làm.8
204		41	VO	14003			TO	AO		VI	VI	Indeterminada	Verd-melat.			
204		42 i 43	SF	14003	SF		TO	GO		AL	VI	Indeterminada	Melat.			
204		44	NA	14003			TO	GO		VI	VI	Indeterminada	Melat.			
204		45 i 46	VO+FO	14211	SEV		TO	AO		EM	EM	Finals s. XV	Heures i corones			Làm. 6
204		47 a 49	SF	14211			TO	AO		EM	EM	Finals s. XV	Heures i corones			
204		50 i 51	VO	14123	ESC		TO	AO		EM	EM	2ª meitat s. XV	Fulles de julivert i flors de peonia.			Làm. 3
204		52 a 55	VO	14215	ESC		TO	AO		EM	EM	Fi sXV-inicis XVI	Retícules i encadenats.			
204		56 a 59	VO+FO	14123	ESC		TO	AO		EM	EM	2ª meitat s. XV	Fulles de julivert i flors de peonia.			Làm. 2
204		60 a 62	VO+FO	14101	PDA		TO	AO		EM	EM	2ª meitat s. XV	Fulla d'heura.			Làm. 1
204		63	VO	14123	PAT		TO	AO		EM	EM	2ª meitat s. XV	Fulles de julivert i flors de peonia.			
204		64 i 65		14306	TAP		TO	AO		EM	EM	s. XVIII	Alcora, serie flors.			Làm.7
204		66	VO+FO	14123	ESC		TO	AO		EM	EM	s. XV				

DOCUMENTACIÓ GRÀFICA

(ANNEX C)

ARXIU FOTOGRAFIC

(ANNEX C.1)

Arxiu fotogràfic

Foto 1. Vista general de l'àrea d'excavació en el moment d'iniciar la intervenció arqueològica. Ocupant tot l'espai de l'habitació podem veure el nivell superficial UE 219.



Foto 2. Durant el procés d'excavació es van realitzar diverses modificacions de la cala, en la imatge podem veure el límit sud definit pel fil groc, i pel nord una nova modificació i ampliació ens va permetre identificar l'estrat UE 207, al fons de la imatge.



Foto 3. Imatge del paviment de rajoles UE 201; al fons de la fotografia podem veure el pas, identificat amb la UE 218, el qual encara es trobava farcit per l'estrat UE 207.



Foto 4. Detall de la continuïtat del paviment UE 201 cap a la banda nord-occidental, just per sota del farciment UE 207 -es correspon amb l'espai que es va ampliar-.



Foto 5. Detall de la continuïtat del paviment UE 201.



Foto 6. Vista general de l'àrea d'excavació amb el paviment UE 201 i assenyalat el retall UE 202.



Foto 7. Detall del retall UE 202 identificat en el paviment de rajoles UE 201.



Foto 8. Imatge de l'estrat UE 204 ocupant tota l'àrea d'excavació. Encara no s'havia realitzat la darrera modificació de la cala i al fons pot observar l'estrat UE 207.



Foto 9. Detall de l'estrat UE 204 en l'espai del pas definit com a UE 218 -punt on es realitzà la darrera modificació de la cala.



Foto 10. Fotografia on es pot veure la rasa identificada com a UE 205 realitzada en l'estrat UE 204 i localitzada a tocar de l'estructura UE 206.



Foto 11. Vista de la UE 206.



Foto 12. Fotografia de la UE 206, la meitat situada més a la dreta de la imatge és la que quedà fora de l'àrea d'excavació i la que és construïda amb maó massís, la meitat més a l'esquerra és feta de pedres desbastades.



Foto 13. Detall de la meitat més nord de l'UE 206; en la imatge es pot veure que és construïda amb pedres desbastades i algun carreu.



Foto 14. Vista general de l'àrea d'excavació després de rebaixar l'estrat UE 204, en la imatge s'assenyala el mur UE 208.



Foto 15. Detall del mur UE 208, a mà dreta d'aquest s'hi pot veure l'estructura identificada com a UE 209.



Foto 16. Detall del parament del mur UE 208.



Foto 17. Detall de la part superior del mur UE 208.



Foto 18. Detall de l'estructura UE 209.



Foto 19. Fotografia on podem veure l'UE 209, la qual es localitza entre el mur UE 208 a mà esquerra, i la riostra formada per les UE 210 i 211.



Foto 20. Vista general de l'àrea d'excavació en direcció sud-oest (o en direcció al carrer de Sant Sever).



Foto 21. Fotografia general, en direcció al pati central, de l'espai on s'ha realitzat la intervenció arqueològica.



Foto 22. Detall de la riostra conformada per les unitats estratigràfiques 210 i 211, identificada per sota dels brancals UE 212 i 213, els quals defineixen el pas UE 218.



Foto 23. Detall de la part baixa de la riostra identificada amb la UE 211, per sobre podem veure el sardinell de maó massís UE 210.



Foto 24. Detall del brançal UE 212, que defineix el pas UE 218 per la banda occidental.



Foto 25. Detall de la riostra formada per les UE 210 i 211 després del desmuntatge del brançal UE 212.



Foto 26. Imatge del procés de desmuntatge del sardinell UE 210.



Foto 27. Vista general de l'àrea d'excavació després de desmuntar el sardinell UE 210.



Foto 28. Detall de la UE 211 durant el procés de desmutatge de la riostra.



Foto 29. Fotografia on podem veure les restes del mur UE 216 identificades amb el desmuntatge de la riostra formada per les UE 210 i 211.



Foto 30. Detall del mur UE 216.



Foto 31. Imatge on s'assenyala el mur UE 217 identificat amb el desmuntatge de l'estructura UE 209 -es poden veure unes restes d'aquesta per sota de la cartella-.



Foto 32. Detall de l'UE 217 on podem veure el revestiment que cobreix el mur i que uneix aquesta estructura amb el mur UE 208, a l'esquerra, i el mur UE 216, a la dreta.



Foto 33. Imatge on podem veure el conjunt dels murs UE 208, 216 i 217, els quals defineixen un espai quadrangular que podria correspondre amb un dipòsit o pou cec.



Foto 34. Imatge del seguiment de l'obertura del paviment -per tal de substituir el clavegueram- del sector 300 desde la porta d'entrada a l'edifici.



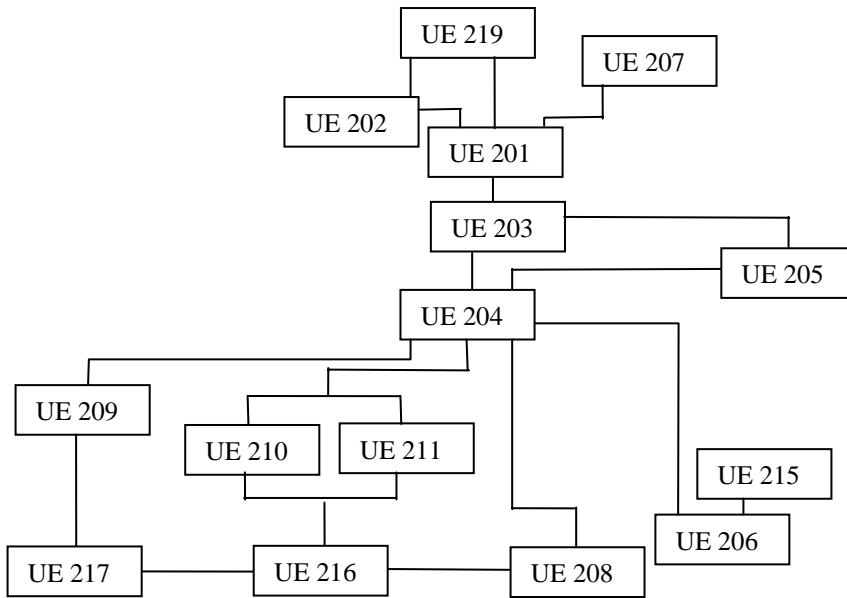
Foto 35. Detall, per sota del paviment, del graó d'entrada a la finca de la porta principal del carrer de Sant Sever.



Foto 36. Fotografia del procés de substitució del clavegueram.



oo



DIBUIXOS DEL MATERIAL ARQUEOLÒGIC

(ANNEX C.2)

PLANIMETRIA

(ANNEX C.3)